

M 800

Schneeräumschild

Type 2728-1

Spaltenverzeichnis:

Spalte:

Bildtafel 55: Schneeräumschild

B 17–B 18

FRANK-MOTORGERÄTE

B 17

3015

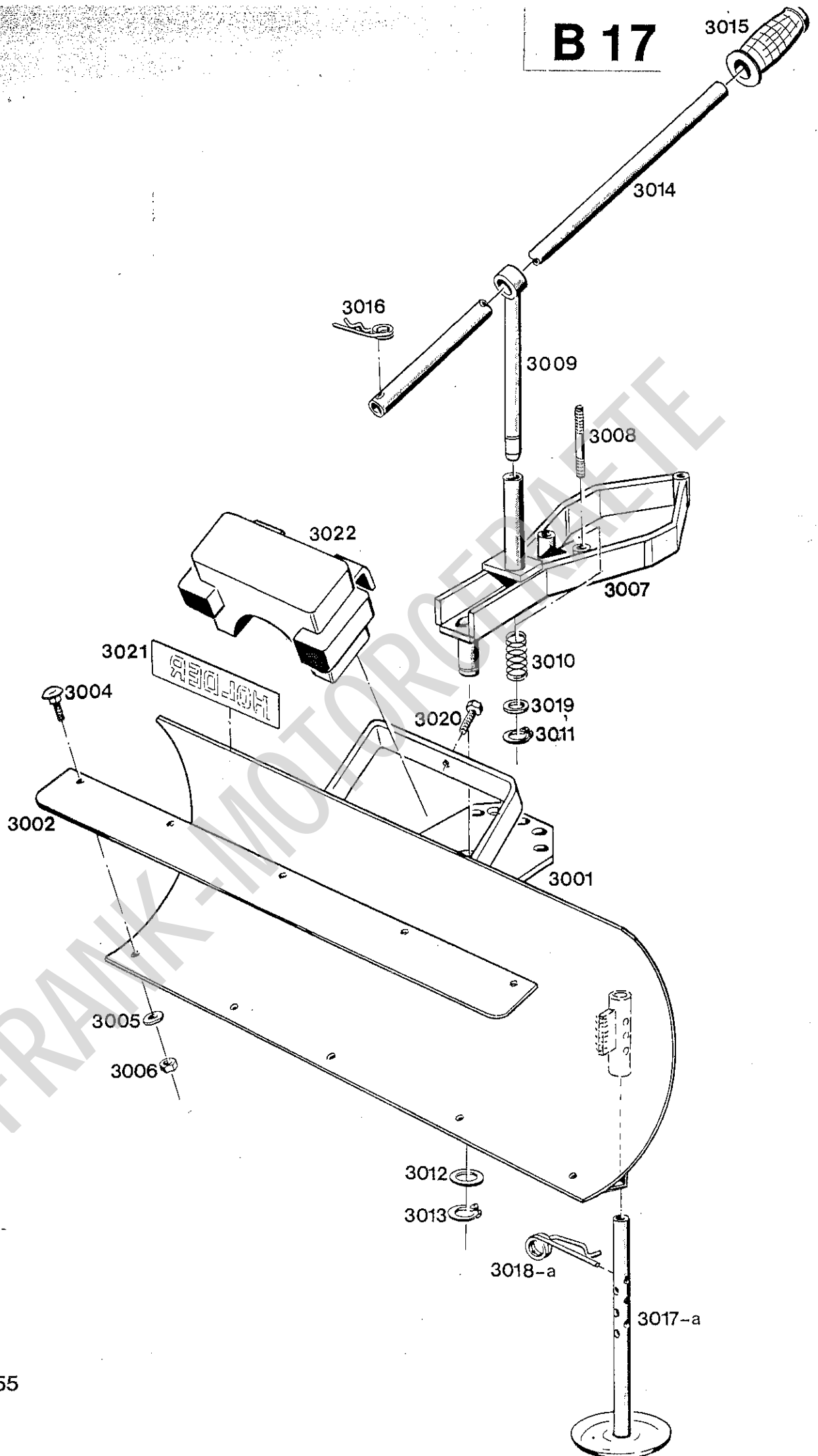


Bild-Nr. Ill. No.	Bestell-Nr. Part No.	Benennung	Abmessung Dimensions	Stück Pieces	Denomination Remarks
3001	<u>209 788</u>	<u>ZSB. RÄUMSCHILD</u>	2728 340 02 10	1	ab werden an den Aufnahmen für Abstützung (3017a) Schweißmuttern für Knebelschrauben (3018a) angebracht.
3002	202 302	Schürfleiste	1296 343 00 29	1	
3004	011 806	Flachrundschraube	DIN603M8x20	5	
3005	010 063	Federscheibe	DIN137B8	5	
3006	011 579	Sechskantmutter	DIN934M8	5	
3007	209 797	Zsb. Tragarm	2728 340 00 27	1	
3008	022 623	Stiftschraube	DIN939M10x70	2	
3009	209 798	Zsb. Stecker	2728 340 00 17	1	
3010	013 658	Druckfeder (21,25 x 48 x 2,25)	000 992 66 01	1	
3011	010 136	Sicherungsring	DIN471-16x1	1	
3012	013 612	Beilegscheibe (20,5 x 33 x 0,5)	000 991 02 40	2	
3013	010 138	Sicherungsring	DIN471-20x1,2	1	
3014	209 780	Verstellstange	2728 343 00 47	1	
3015	021 385	Handgriff (123 lg.)	000 999 25 02	1	
3016	010 471	Federstecker	DIN11024-4	1	
3017	200 011	Abstützung	009 340 00 14	2	bis nicht austauschbar
3017a	209 781	Zsb. Abstützung	2728 340 00 14	2	ab
3018	014 395	Sicherungsöse (Ø5)	000 994 05 70	2	bis (für 3017) nicht austauschbar
3018a	204 637	Knebelschraube (Ø10,8)	291 318 00 76	2	ab (für 3017a)
3019	011 942	Stützscheibe	DIN988S17x24x1,5	1	
3020	011 530	8.8 Sechskantschraube	DIN933M10x30	1	
3021	021 557	Namenszug (188 x 30)	000 004 12 01	1	
3022	<u>Type 094</u>	<u>Gewicht</u>		1	



Ersatzteilliste

HOLDER M 800

Gerät

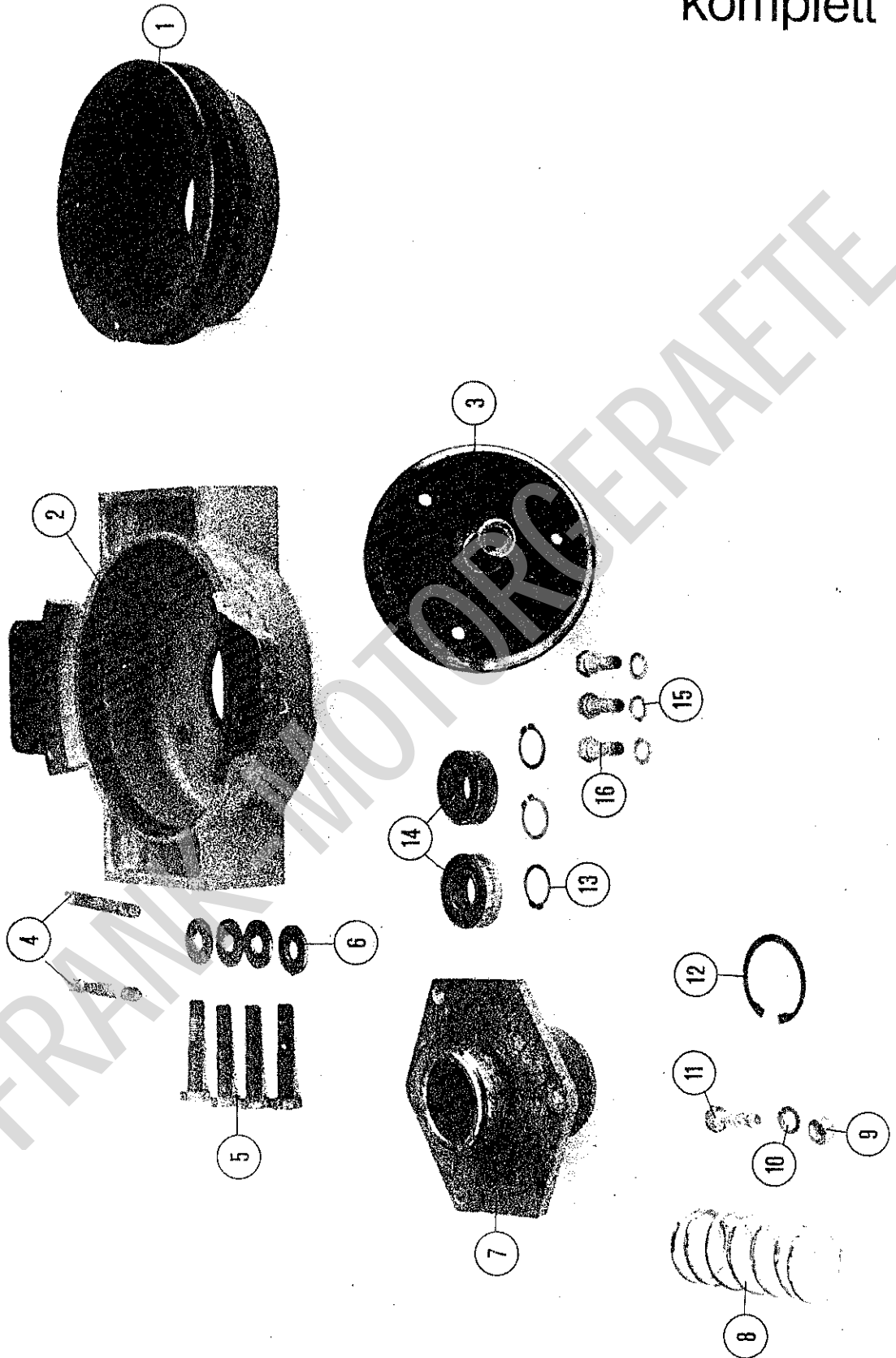
Art. 2769-1

Ing. Helmut Fischer
7121 Gemmrigheim

Telefon 07143

9016

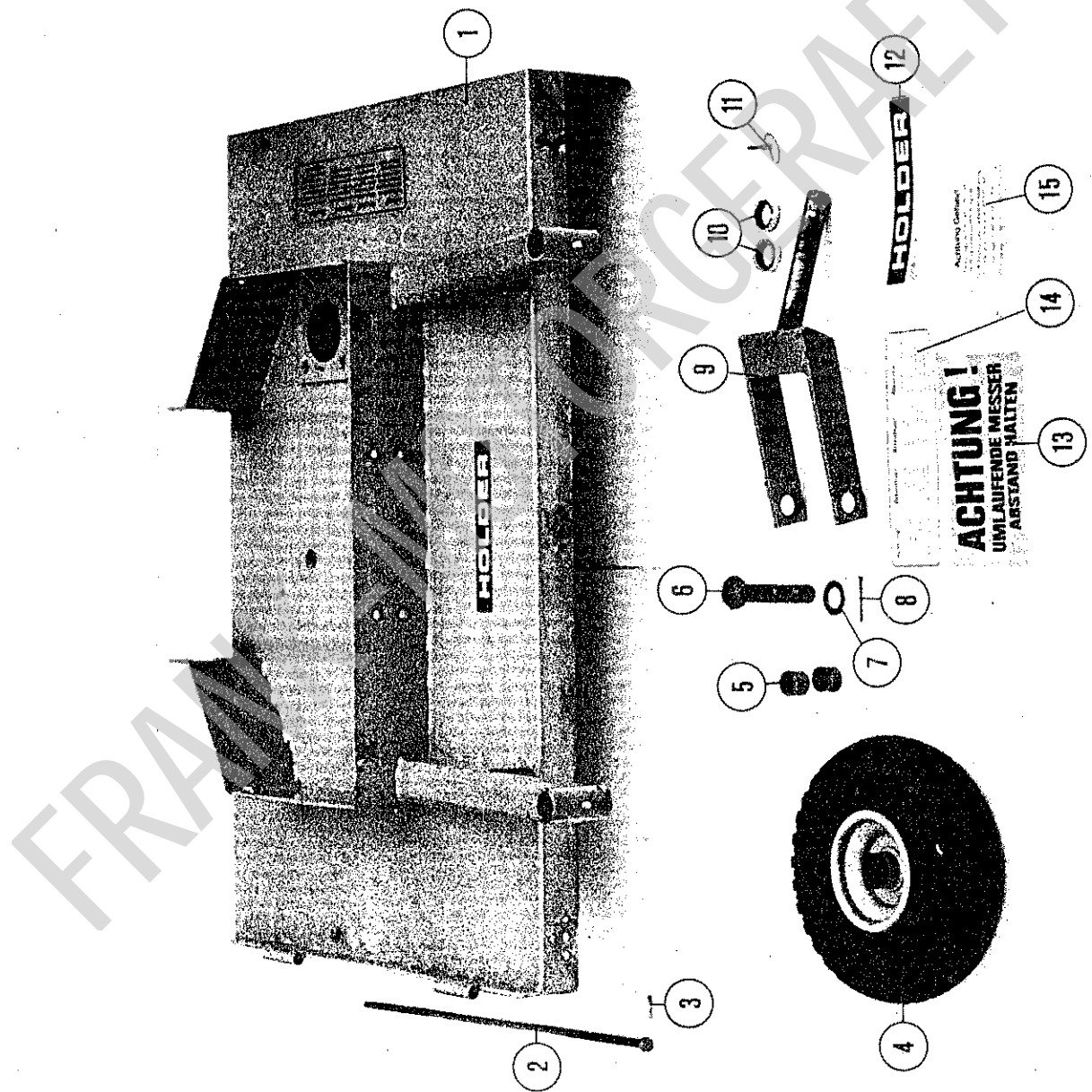
Antriebsgehäuse komplett



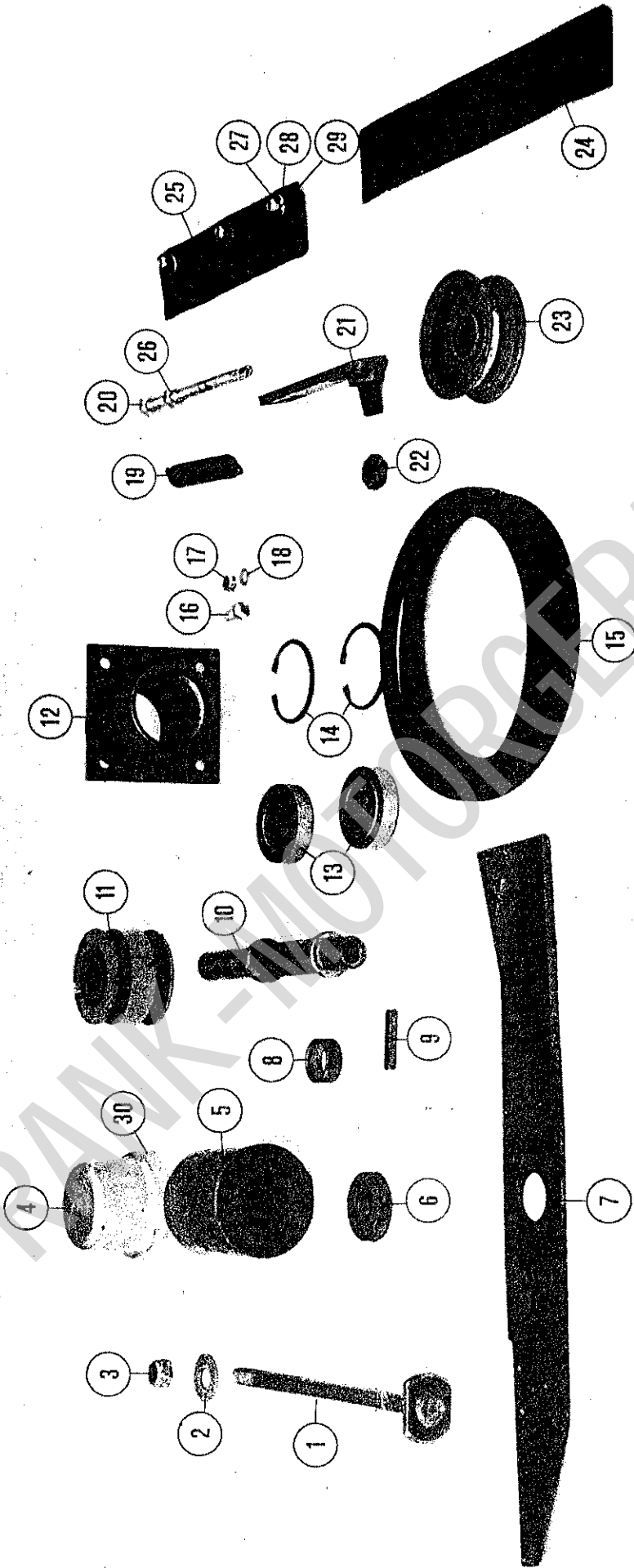
H O L D E R M 800 G E R Ä TAntriebsgehäuse kpl.

Pos.	Anzahl	Bezeichnung	Ersatzteilnr.
0		Lagergehäuse	210 761
1	1	Riemenscheibe	209 894
2	1	Lagergehäuse	210 762
3	1	Antriebswelle	210.765
4	2	Stiftschraube M 10x7 Din 939-8.8	022 623
5	4	6 Ktn. Schraube	10.04.125
6	4	Scheibe M 10,5	12.11.010
7		--	
8	1	Druckfeder	013 676
9		--	
10		--	
11	--		
12	1	Sicherungsring 42 x 1,75 Din 472	010 160
13	3	Sicherungsring 20 x 1,2 Din 471	010 138
14	2	Lager	69.00.010
15	3	Federring M 8,5	12.01.008
16	3	6 Kt. Schraube M 8 x 25	10.02.091
17		nicht auf E-Liste ersichtbar (Zentriering 210 767)	

Gehäuse



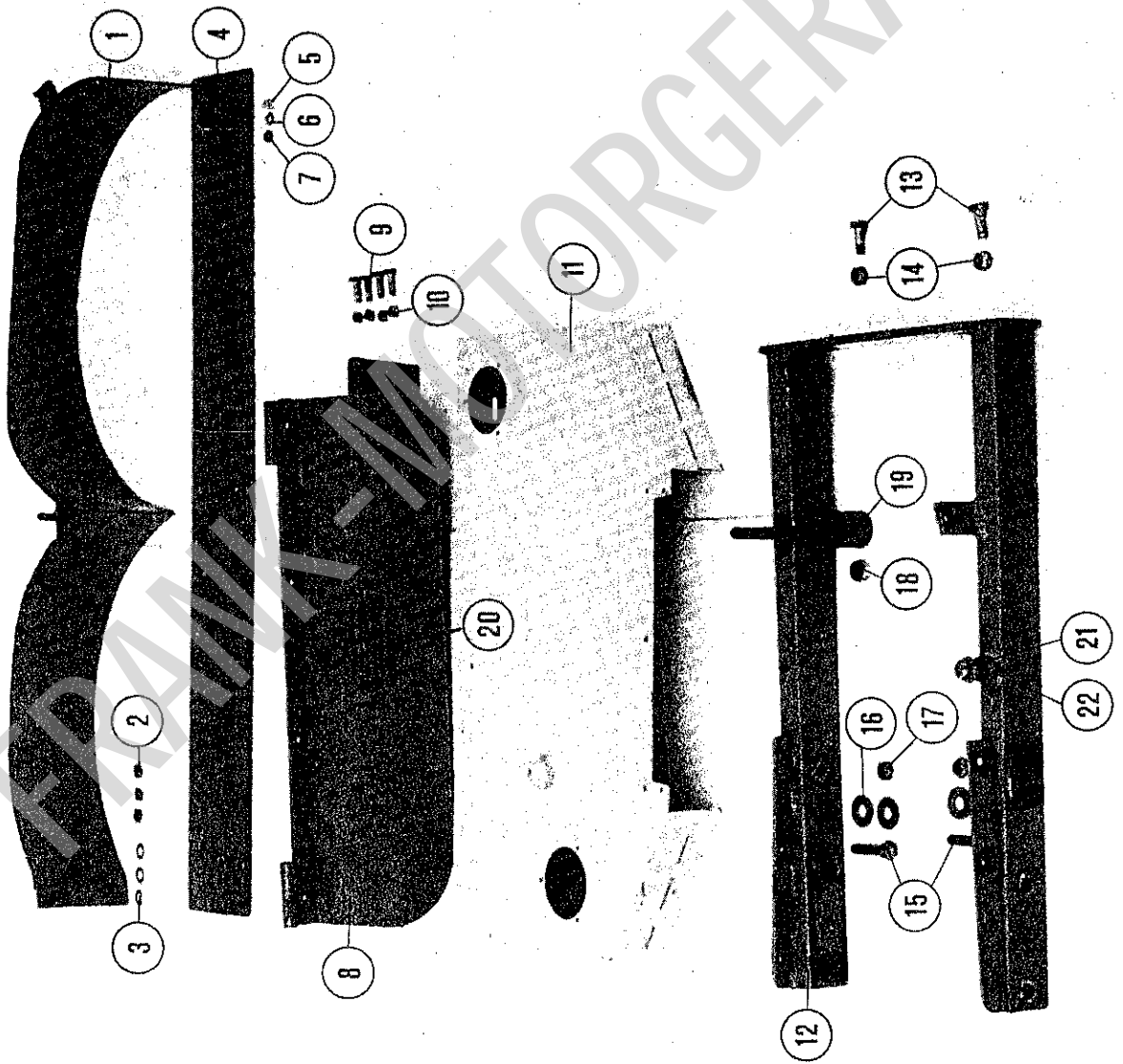
Lagerung



Lagerung

Pos.	Anzahl	Bezeichnung	Ersatzteilnr.
1	2	Messerbolzen	69.50.090
2	2	Scheiben M 14	12.11.014
3	2	Mutter M14	11.05.014
4	2	Abdeckhaube	69.50.100
5	2	Schutztopf	69.50.003
6	8	Distanzscheibe	69.50.040
7	2	Messer	69.50.124
8	2	Distanz	69.50.080
9	2	Keil 8 x 45	69.06.050
10	2	Lagerrohr	69.50.020
11	2	Riemenscheibe	69.50.030
12	2	Lagergehäuse	69.50.010
13	4	Lager 6305 2 RSR	69.00.040
14	4	Seegering DIN 472	69.02.060
15	1	Keilriemen	69.10.030
16	8	6 Kt. Schraube M 8 x 25	10.02.191
17	8	6 Kt. Mutter M 8	11.05.008
18	8	Federring M 8,5	12.11.008
19	1	Zugfeder	69.50.126
20	1	Spannschraube	69.50.128
21	1	Spannhebel	69.50.132
22	1	6 Kt. Mutter M 16/8 mm	11.02.016
23	1	Umlenkrolle RSR B 15 92LD	69.50.134
24	2	Gummi	69.50.136
25	2	Gummi	69.50.138
26	1	6Kt. Mutter M10	11.02.010
27	9	U Scheibe M 6	12.11.006
28	9	Mutter M6	11.01.008
29	9	Schrauben	10.02.063
30	6	Schrauben M 5 x 15	10.02.042

Anbau



H O L D E R M 8 0 0 G E R Ä TAnbau

Pos.	Anzahl	Bezeichnung	Ersatzteilnr.
1	1	Leitblech	69.50.122
2	3	Mutter M 10	11.05.010
3	3	Scheiben M 10,5	12.11.010
4	1	Schutzblech	69.50.120
5	3	6 Kt. Mutter M 8	11.05.008
6	3	U Scheibe M 8,5	12.11.008
7	3	Schraube M 8 x 20	10.02.089
8	1	Auswurf	69.50.116
9	4	Schrauben M 8 x 20	10.02.089
10	4	Mutter M 8	11.05.008
11	1	Abdeckhaube	69.50.130
		4 Schraube M 8 x 16	10.02.087
		4 Scheibe	12.11.008
12	1	Rahmen	69.50.112
13	2	6 Kt. Schraube M 10 x 30	10.02.121
14	2	6 Kt. Mutter M 10	11.05.010
15	2	6 Kt. Schraube M 10 x 50	10.04.125
16	4	Scheiben M 10,5	12.11.010
17	2	Muttern M 10	11.05.010
18	1	Mutter M 12	11.05.012
19	1	Distanzbuchse 36mm	69.50.114
20	1	Abziehbild (erhältlich bei F. Holder, Metzingen)	
21		Schraube	---
22		Scheibe	---

EINSTELLHINWEISE für M800, Type 2700-3

Ausführung LVR

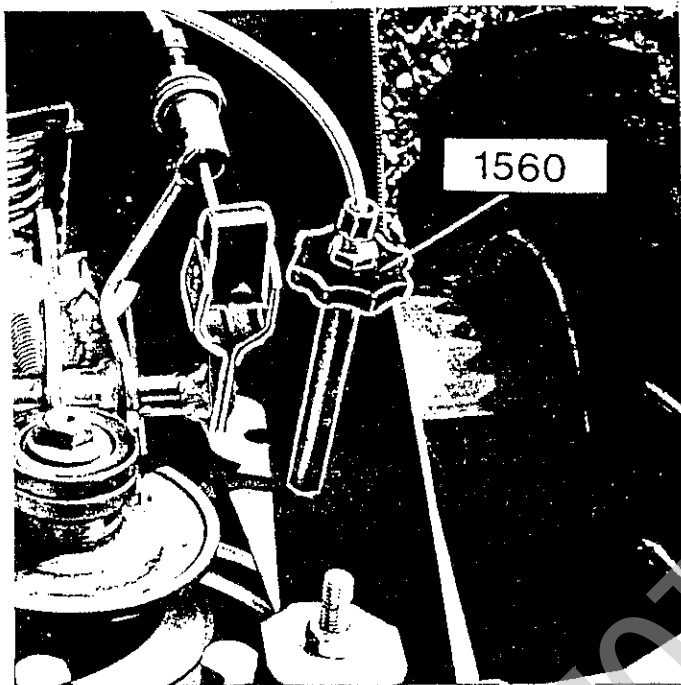


Abb. 1

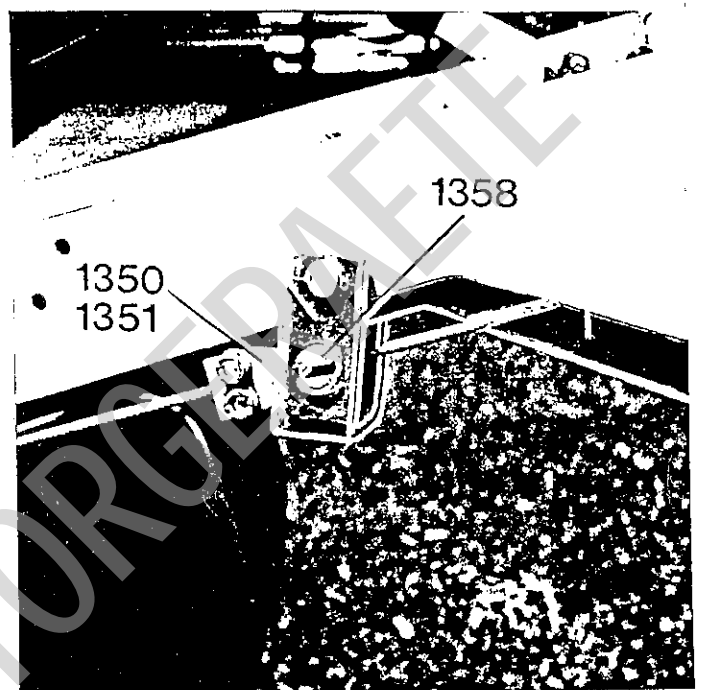


Abb. 2

Zum Einstellen des V- + R-Ganges muß die Stellschraube am Sterngriff (1560) festgehalten und der Sterngriff solange nach rechts gedreht werden, bis sich die Maschine, bei Schalthebel in 0-Stellung, leicht schieben läßt.

Motor starten und Einstellschraube V-Gang am linken Holm soweit nach rechts drehen, bis sich die Maschine nach vorne bewegen will, dann Einstellschraube 1 1/2 Umdrehungen nach links zurückdrehen. Beim R-Gang wird genauso verfahren, jedoch werden 2 - 2 1/2 Umdrehungen zurückgedreht. (Abweichend von den Angaben in der Betriebsanleitung).

Sterngriff (1560 Abb. 1) soweit nach links drehen, bis zwischen Klemmstück (1350) und Lagerbolzen (1358) 1 - 3 mm Spiel vorhanden ist.

Überprüfung

Die Maschine läßt sich bei richtiger Einstellung und Schalthebel auf 0-Stellung nicht mehr bewegen. Durch Ziehen beider Einzelradlenkungshebel kann sie jedoch geschoben werden.

Hinweise in der Betriebsanleitung beachten.

Gemäß den Sicherheitsvorschriften ist die Reißleine beim Einsatz des Gerätes an der Bedienungsperson zu befestigen.

M 800 Montageanleitung Umbausatz Führungsstücke Best.-Nr. 211 441

Bei ausgeschlagenen Führungsstücken alte Ausführung (ohne Spannstift und Dichtmanschette)
Ersatzteil Bildnr. 1944–1948, muß der Umbausatz 211 441 bestehend aus:

Bild-Nr.	Best.-Nr.	Benennung	Stück
1945a	211 267	Zsb. Führungsstück	2
1946a	023 079	Sicherungsschraube	4
2029a	211 495	Untermesserkopf	1
2030	024 985	Halbrundniet (DIN 660-6x21)	7
2031	024 986	Senkniet (DIN 661-6x21)	2

eingebaut werden. Die Bildnr. in dieser Anleitung beziehen sich auf die der Ersatzteilliste.

Demontage:

Ober- und Untermesser abbauen

Sicherungsschraube (1946 Abb. 1) entfernen.
Messerführungsarm (2019 Abb. 1) mit Spezialschlüssel nach oben klappen. Obermesser nach vorne abnehmen, dabei obere Schwinge mit Spezialschlüssel (MW) nach oben abheben. Untermesser nach vorne drehen und abnehmen.

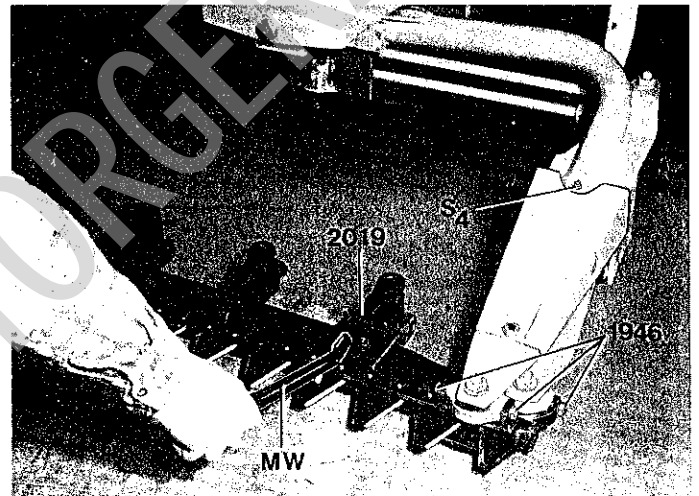


Abb. 1

Führungsstücke ausbauen

Schutzgehäuse (1903) demontieren.
Kurbeltrieb (1906, Abb. 2) soweit verfahren, bis Führungsstücke (1945, Abb. 2) nach unten ausgebaut werden können. Sechskantmutter (1941, Abb. 2) entfernen und Mitnehmerzapfen (1944, Abb. 2) mit Führungsstücken (1945, Abb. 2), Rillenkugellager (1947) und Sicherungsring (1948) aus Konus ausschlagen.

ACHTUNG

Diese Demontage ist nur möglich, wenn die ausgeprägte Seitenplatte (1919a) angebaut ist. Ist dies nicht der Fall, muß neue Seitenplatte (1919a) angebracht und beide Seitenplatten (1919 und 1919a) an Zsb. Ausleger (1916) angeschweißt werden.

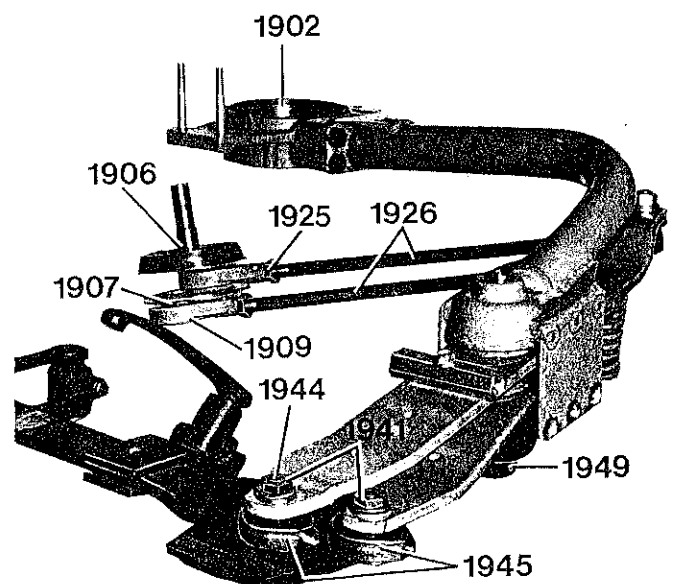
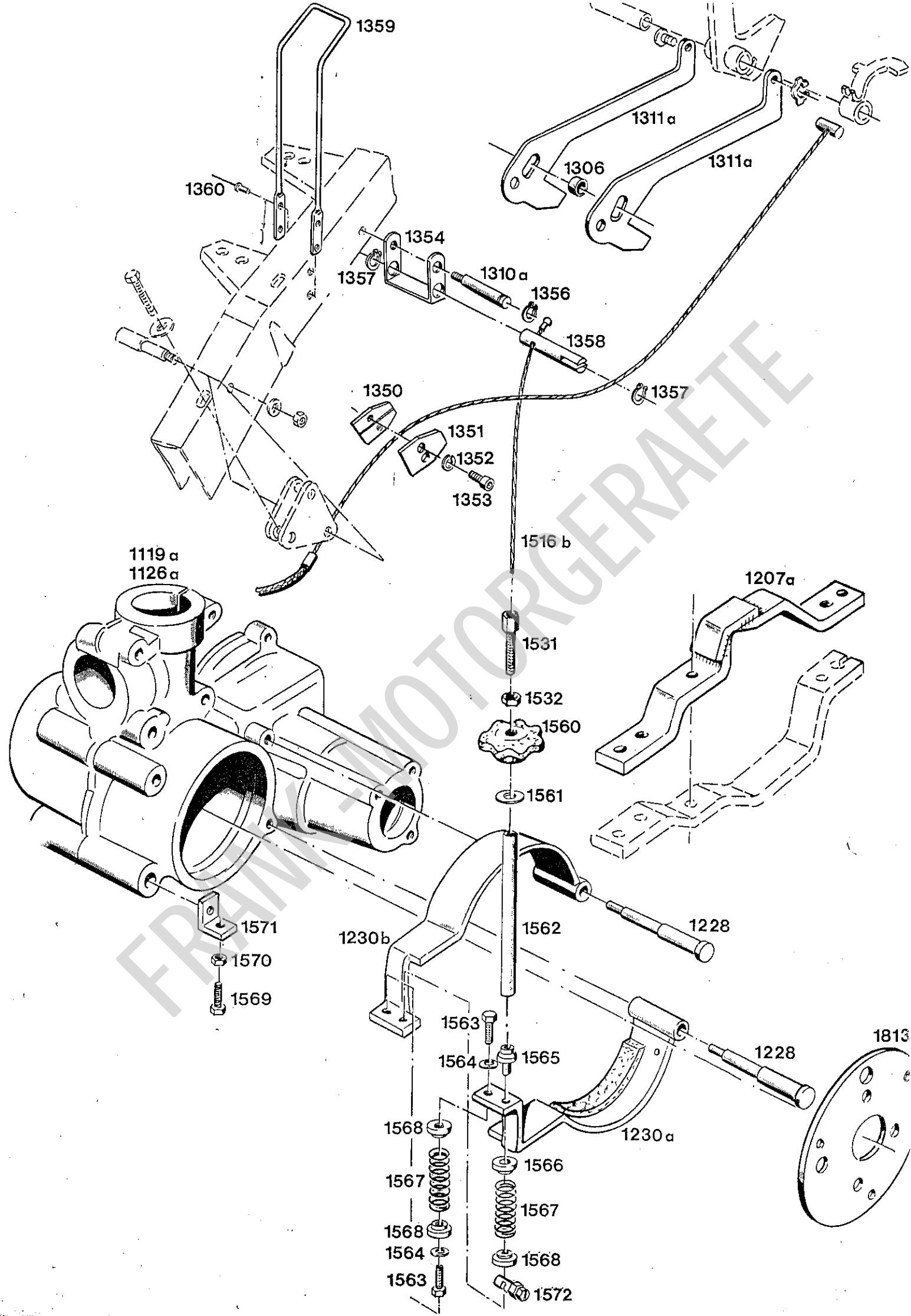


Abb. 2



SONDERTEILE FÜR M800

Type 2700-3

Ausführung LVR

Bild-Nr. Ill. No.	Bestell-Nr. Part No.	Benennung	Abm./Bemerk. Dimen./Remarks	Stück Pieces	Denomination
1119a	211 451	ZSB. GETRIEBEGEHÄUSE (Gehäusehälften einzeln nicht lieferbar)		1	anstelle Teil 1119 und 1126
1207a	211 459	Kupplungshebel oben		1	anstelle Teil 1207
1228	209 652	Schwenkbolzen	∅ 14x102	2	anstelle 1 Stück
1230a	211 453	Zsb. Bremsbacken kpl. unten (m. Belag)		1	anstelle Teil 1230
1230b	211 452	Zsb. Bremsbacken kpl. oben (m. Belag)		1	anstelle Teil 1230
1306	210 008	Distanzring	∅16x2,5x8,5	1	
1310a	211 466	Führungsbolzen	∅10x68	1	anstelle Teil 1310
1311a	211 468	Einhängestück		2	anstelle Teil 1311
1350	211 463	Klemmstück	M6	1	
1351	211 464	Klemmstück	∅ 6,5	1	
1352	012 545	Federring	DIN 128 A6	2	
1353	013 473	Zylinderschraube m. Innensechskant	DIN 912 M6x10	2	
1354	211 465	Bügel	25 x 4	1	
1356	011 773	Sicherungsring	DIN 471 - 10x1	1	
1357	022 571	Sicherungsring	DIN 471 - 14x1	2	
1358	211 467	Lagerbolzen	∅ 14x60	1	
1359	211 469	Abweissbügel	∅ 8	1	
1360	013 530	Blindniet	F5x10	4	
1516b	211 461	ZSB. BOWDENZUG (Bremse)		1	zusätzlich neue Teile
1531	020 780	Stellschraube	SW 13	1	
1532	011 751	Sechskantmutter	DIN 439 BM10	1	
1560	211 458	Sterngriff		1	
1561	011 750	Scheibe	DIN 433-10,5	1	
1562	211 457	Distanzrohr	∅ 12x1x194	1	
1563	011 152	8.8 Sechskantschraube	DIN933 M5x10	2	
1564	010 061	Federscheibe	DIN 137 B5	2	
1565	211 456	Kugelhülse		1	
1566	211 455	Führungsstück (i.∅ 8,4)	∅ 18x6	1	
1567	013 657	Druckfeder	i∅ 13x∅2,3x43	2	
1568	211 454	Führungsstück (mit M5)	∅ 18x6	3	
1569	011 513	10.9 Sechskantschraube	DIN933 M8x22	1	
1570	011 579	Sechskantmutter	DIN 934 M8	1	
1571	211 462	Anschlagwinkel	20x5	1	
1572	022 563	Schraubnippel		1	
1813a	211 460	Zentrierscheibe	∅ 136x5	1	anstelle Teil 1813

EINSTELLHINWEISE für M800, Type 2700-3

Ausführung LVR

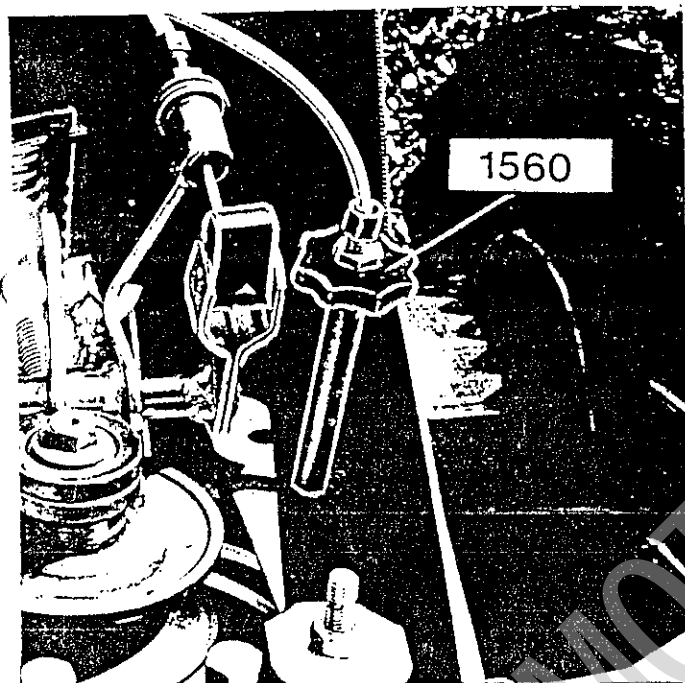


Abb. 1

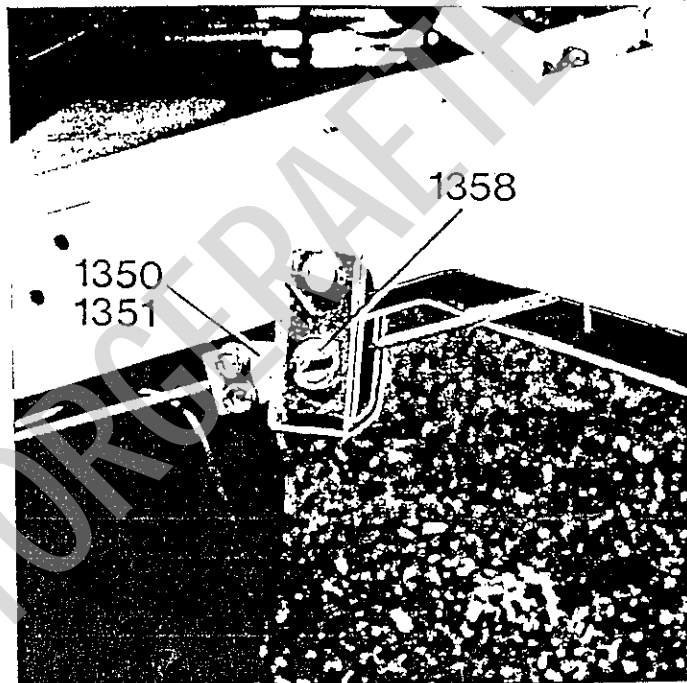


Abb. 2

Um Einstellen des V- + R-Ganges muß die Stellschraube am Sterngriff (1560) festgehalten und der Sterngriff solange nach rechts gedreht werden, bis sich die Maschine, bei Schalthebel in 0-Stellung, leicht schieben läßt.

Motor starten und Einstellschraube V-Gang am linken Holm soweit nach rechts drehen, bis sich die Maschine nach vorne bewegen will, dann Einstellschraube 1 1/2 Umdrehungen nach links zurückdrehen. Beim R-Gang wird genauso verfahren, jedoch werden 2 - 2 1/2 Umdrehungen zurückgedreht. (Abweichend von den Angaben in der Betriebsanleitung).

Sterngriff (1560 Abb. 1) soweit nach links drehen, bis zwischen Klemmstück (1350) und Lagerbolzen (1358) 1 - 3 mm Spiel vorhanden ist.

Überprüfung

Die Maschine läßt sich bei richtiger Einstellung und Schalthebel auf 0-Stellung nicht mehr bewegen. Durch Ziehen beider Einzelradlenkungshebel kann sie jedoch geschoben werden.

Hinweise in der Betriebsanleitung beachten.

Gemäß den Sicherheitsvorschriften ist die Reißleine beim Einsatz des Gerätes an der Bedienungsperson zu befestigen.